



# Pedagogías para el Cuerpo Territorio

---

**Cuadernillo metodológico para espacios  
educativos formales y no formales**

# Pedagogías para el Cuerpo Territorio

---

**Cuadernillo metodológico para espacios  
educativos formales y no formales**

Pedagogías para el cuerpo-territorio : cuadernillo metodológico para espacios educativos formales y no formales / Damián Verzeñassi ... [et al.] ; ilustrado por Gabriel Keppl. - 1a ed. - Ciudad Autónoma de Buenos Aires : Fundación Rosa Luxemburgo, 2023. 48 p. : il. ; 21 x 15 cm.

ISBN 978-987-48434-5-6

1. Pedagogía. 2. Ambiente. 3. Educación Ambiental. I. Verzeñassi, Damián. II. Keppl, Gabriel, illus.  
CDD 370.158

Autores: Damián Verzeñassi; Analía Zamorano;  
Facundo Fernández; Gabriel Keppl.

Revisión editorial: Julieta Santos

Ilustraciones y diseño: Gabriel Keppl

Esta publicación se realizó con el apoyo del Ministerio Federal de Cooperación Económica y Desarrollo de Alemania. El contenido de esta publicación es de responsabilidad exclusiva de los autores y las autoras (BMZ, por sus siglas en alemán). Material para distribución gratuita. Prohibida su venta.

Buenos Aires enero de 2023





# Índice

- **Presentación | Pág.7**
- **¿Qué es el Cuerpo Territorio? | Pág.9**
- **¿Por qué hacemos este material? | Pág.12**
  - Objetivo general.....Pág.13
  - Objetivos específicos.....Pág.13
  - Rol de les coordinadorxs del encuentro.....Pág.27
  - Metodología.....Pág.15
- **Primer encuentro | Pág.18**
  - Presentación del taller.....Pág.18
  - Presentación de les participantes.....Pág.19
  - Línea de tiempo.....Pág.23
  - Compartimos lo trabajado.....Pág.25
- **Segundo encuentro: los mapas de nuestros territorios | Pág.27**
- **Tercer encuentro: Los cuerpos en el territorio | Pág.31**
- **Cuarto encuentro: El Cuerpo Territorio | Pág.34**
- **Creamos nuevos caminos: Alternativas y variantes | Pág.35**
- **¿Y ahora qué hacemos? | Pág.40**
- **Para conocer más y seguir trabajando | Pág.43**






# Presentación

Desde el **Instituto de Salud socioambiental (InSSA)** de la Facultad de Ciencias Médicas de la Universidad Nacional de Rosario (UNR), en colaboración con la **Fundación Rosa Luxemburgo**, **Médicos del Mundo**, **People's Health Movement** e **Iconoclastas**, en el marco del segundo curso **“Introducción al análisis de los procesos de salud en contexto de extractivismos”**, desarrollamos un mapa cuerpo-territorio que da cuenta de diez problemáticas socioambientales en Sudamérica y sus impactos en la salud\*. Dicha herramienta de trabajo colectivo construida por los participantes del curso intenta facilitar la comprensión de los procesos generados por los modelos extractivistas imperantes en cada región y su implicancia en nuestros cuerpos.

Entendemos la Salud como **el ejercicio del derecho a luchar por una vida digna, fortaleciendo las diversidades y deconstruyendo las hegemonías. Es una condición esencial para la libertad de los sujetos y los pueblos.** El encuentro y la puesta en común de las problemáticas socioambientales, permite visibilizar las realidades territoriales actuales y favorece la organización de



una ciudadanía comprometida con la construcción de una sociedad más solidaria; es decir, más justa, saludable, libre y liberadora.

### ¿Qué es el extractivismo?

Es un modelo económico-social basado en formas de producción que explotan y exportan grandes cantidades de bienes comunes, son altamente contaminantes y para su instalación y funcionamiento vulneran derechos humanos, económicos, sociales, culturales y ambientales.

Como ejemplo podemos mencionar, la producción agroindustrial de cultivos transgénicos, la megaminería, la extracción de hidrocarburos mediante técnicas de fractura hidráulica (fracking), etc.







# ¿Qué es el Cuerpo Territorio?

¿Qué es un cuerpo? ¿Existen cuerpos que habiten en el vacío? ¿Existen cuerpos que no consuman agua, que no se alimenten, que no pisen el suelo, que no toquen otros cuerpos? ¿Existen cuerpos sin deseo, sin voluntad, sin sentipensares? ¿Es posible que existan cuerpos sin territorios?

El pensamiento de la Modernidad construyó un cuerpo biológico, que aprendimos a considerar como un conjunto de células que se agrupan en tejidos para formar órganos y sistemas con funciones específicas, estructuras articuladas como engranajes. La Modernidad consolidó, en definitiva, cuerpos-máquinas. Cuerpos cerrados sobre sí mismos, que intercambian con el medio materia y energía. Cuerpos que marcan el límite entre el mundo exterior y el mundo interior, entre lo propio y lo otro.

Estos cuerpos máquina, fueron construidos como cuerpos sexuados y racializados. Se les asignó un valor y una función dentro de la sociedad. Así, fueron siempre más valiosos los cuerpos blancos,



masculinos y adultos. Los cuerpos feminizados, racializados, infantilizados, discapacitados, los otros cuerpos, fueron sometidos a los primeros.

Pero existen otras formas de considerar los cuerpos y sus formas de inscribirse en el mundo. Los feminismos decoloniales y los pueblos originarios, plantean una continuidad entre nuestros cuerpos y el territorio que habitamos, por ello reconocen que no es posible entender nuestra corporalidad sin comprender los territorios en los que vivimos. Reconocen que el poder que se ejerce sobre nuestros territorios, es el mismo poder que somete nuestros cuerpos.

**“Nuestro cuerpo es nuestro primer territorio”  
“Ni la tierra ni nuestros cuerpos son territorios de conquista”** se lee en las paredes de las ciudades de América Latina y el Caribe. Los saberes ancestrales de los pueblos originarios nos enseñan la importancia de vivir en armonía con la naturaleza y todos sus seres: lo que le ocurre al río nos ocurre también a nosotres porque somos ese agua. **No somos cuerpos que habitan en un territorio, somos Cuerpo-Territorio.**

A través de este cuadernillo, les invitamos a reconocer y reflexionar sobre los procesos que afectan nuestros cuerpos-territorios, a aprender cómo determinan nuestra salud y qué posibilidades tenemos de construir alternativas más libres, diversas y saludables. Porque el cuerpo-territorio es también una forma de resistir y de re-existir.





## ¿Por qué hacemos este material?

Los talleres que compartimos aquí, se crearon con el objetivo de generar diagnósticos de la situación socioambiental de las comunidades. Para ello, es indispensable sumar múltiples miradas y voces que entren en diálogo. Esta diversidad va a permitirnos tanto identificar de la forma más minuciosa posible distintas problemáticas, como tener una mirada integral de los diversos aspectos que constituyen una misma problemática.

### **¿Por qué es importante generar un diagnóstico socioambiental?**

Un diagnóstico socioambiental nos permite comprender mejor la conexión entre distintos fenómenos que, sin una mirada adecuada, pueden considerarse como hechos aislados o sin relación entre sí. Por ejemplo: hay enfermedades que son distintas entre sí, pero pueden tener en común el ser causadas por una fuente de contaminación puntual. Comprender esto nos permite conocer y reconocer a otras que atraviesan situaciones similares, porque las problemáticas socioambientales afectan a un gran número de personas. De esta manera, los encuentros abren la posibilidad del

diálogo y escucha activa, de saber que estamos acompañados.

Nos permite definir qué acciones vamos a emprender y con quiénes. Los procesos para modificar situaciones socioambientales suelen ser largos y complejos, por ello es necesario actuar de forma conjunta, coordinada y cuidándonos entre todos. Al tener un diagnóstico de las situaciones que queremos modificar podemos definir con mayor precisión los pasos a seguir.

## ➤ **Objetivo general**

- Contribuir a la visibilización y reflexión sobre las problemáticas extractivistas y sus implicancias en nuestro cuerpo-territorio.

## ➤ **Objetivos Específicos:**

- Identificar en un proceso histórico las actividades productivas y extractivas en nuestras regiones, las transformaciones en nuestros territorios a raíz de los mismos en relación a impactos ambientales, sociales, económicos y en nuestra salud.
- Mirar y analizar el territorio en el que vivimos para problematizar, diagnosticar y definir las situaciones vivenciadas en él.
- Confeccionar un mapa-cuerpo territorio situado en el contexto del grupo, que refleje las

problemáticas en nuestra localidad, barrio o comunidad.

## ➤ **Tareas de los coordinadores del encuentro**

- Investigar previamente hitos/hechos significativos en las comunidades relacionados con problemáticas socioambientales
- Presentar el taller y explicar la metodología de trabajo.
- Facilitar y acompañar las discusiones y debates en el grupo.



## ► Metodología:

La propuesta de taller se lleva adelante según los principios de la educación popular, para facilitar la reflexión, el debate y la construcción colectiva del mapa cuerpo-territorio.

Puede desarrollarse en una jornada dividida en cuatro momentos o bien extenderse en cuatro encuentros consecutivos, de acuerdo a los tiempos con los que cuenten en sus espacios educativos y de formación. Los momentos de trabajo son:

- Confección de Línea de tiempo
- Mapeo colectivo
- Construcción del Cuerpo-Territorio
- Presentación general de los trabajos y reflexión colectiva.

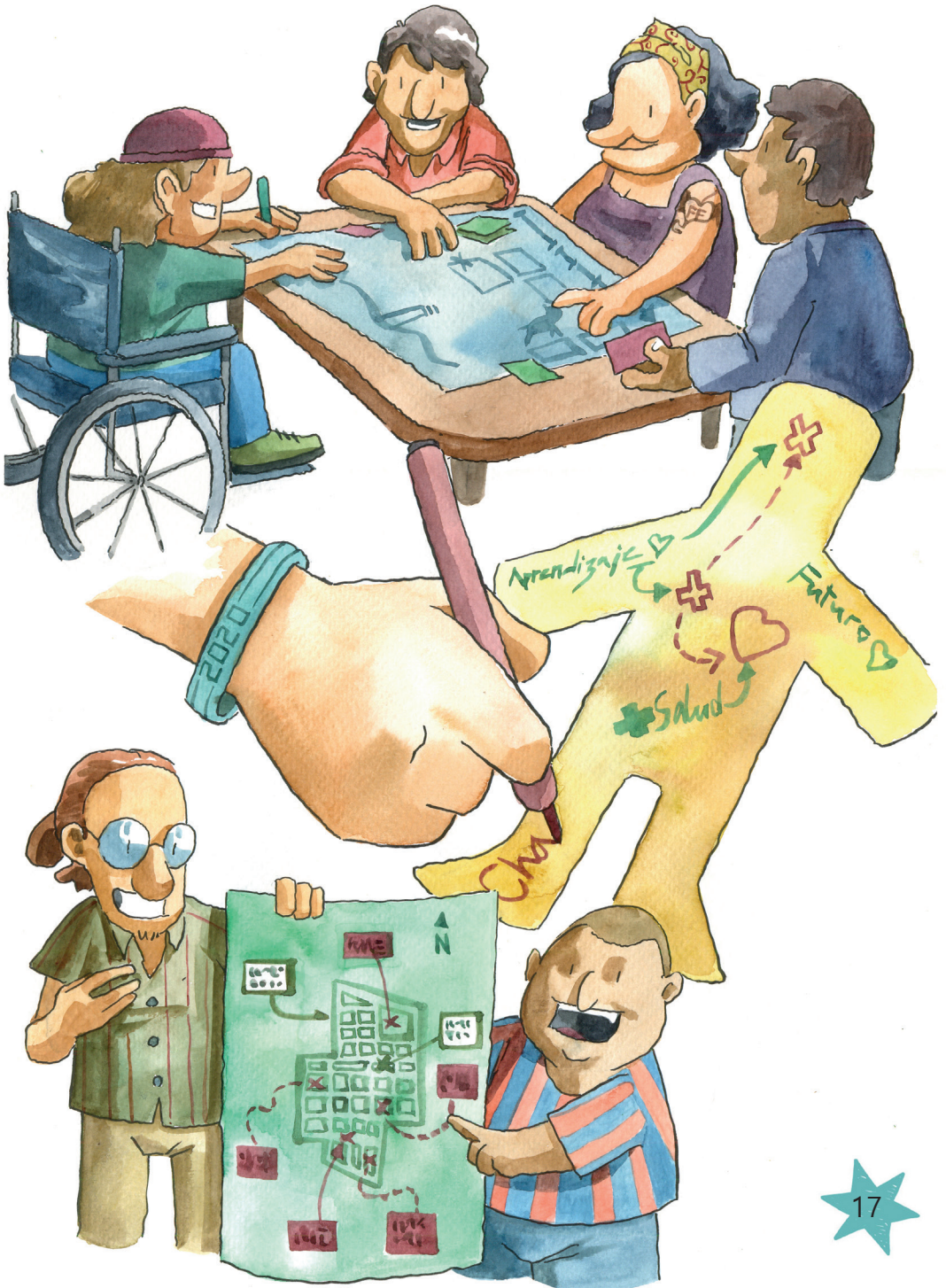




## ¿A qué llamamos conflicto socioambiental?

Es una situación en la que entran en tensión dos o más formas de ser, estar y vivir en el territorio, representadas por diferentes actores que se disputan los bienes comunes de una determinada región. Así, por ejemplo, para los pueblos originarios los ríos son fuente de vida; mientras que para las mineras son fuentes de "recursos naturales" para producir "ganancias económicas".





# Primer Encuentro



## Presentación del taller

- **TIEMPO:** 15 minutos
- **MATERIALES:** Poster Cuerpo-Territorio.

Les coordinadores explican el origen del concepto Cuerpo-Territorio y el objetivo del taller: generar un diagnóstico sobre problemáticas socioambientales, para identificar cómo afectan nuestra salud y hacer visible el vínculo entre la salud de los ecosistemas y nuestros cuerpos.

Esta dinámica permite hacer una construcción conjunta que reúna las experiencias, percepciones y sentipensares de los participantes.

Es importante que los coordinadores generen un ambiente distendido y de confianza. Pueden poner música sobre la temática para que suene mientras se recibe a los participantes. O tener listo unos mates calentitos para que fluya la alegría.

## Otras posibilidades para el taller

En lugar de plantear situaciones de problemáticas socioambientales en general, podemos centrarnos en una actividad extractiva o problemática concreta de la región, el barrio, o la comunidad.

Ejemplo: Alimentación/contaminación del agua/  
incendios.



## Presentación de los participantes

- **TIEMPO:** 15 minutos

Presentarnos es mucho más que simplemente nombrarnos, implica abrir una ventana sobre nuestras vidas. Podemos invitar a las personas a que cuenten qué las motivó a participar del taller, cuáles son sus expectativas. O podemos aprovechar para introducirnos en el tema del encuentro: a medida que nos presentamos podemos compartir qué vínculo tenemos con la naturaleza y el ambiente. Para los fines del taller resultaría muy útil, que al presentarse compartieran dónde viven: en qué localidad o barrio.

Como coordinadores, es importante que también compartamos nuestras motivaciones, expectativas y nos brindemos al grupo. Cuando formulemos preguntas, éstas deben ser amables, abiertas y sinceras.

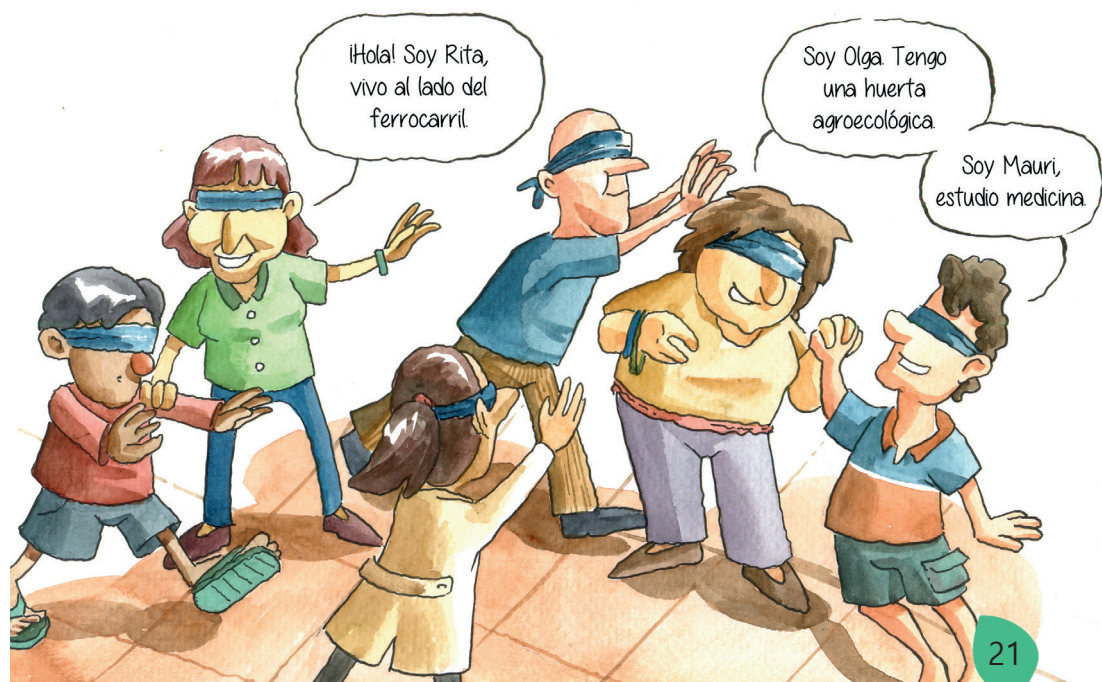
Recomendamos que si se reúnen diez o más participantes, se formen dos grupos distintos para trabajar en paralelo.

Presentamos algunas ideas para la formación de grupos:

A medida que les participantes llegan, les entregamos tarjetas con colores o dibujos para que escriban sus nombres. Una vez que están reunidos, se separan de acuerdo a los colores o dibujos asignados.



Se reúne a los participantes en ronda y con los ojos vendados se les invita a que caminen libremente en el interior de un círculo trazado previamente en el piso. Cuando los coordinadores lo indiquen, buscan la mano de otro participante y se presentan. Luego avanzan tomados de las manos hasta reunirse con otras parejas y conformar los grupos necesarios. Esta dinámica nos permite poner en juego nuestros cuerpos.



También podemos recurrir a la afinidad. Antes de que lleguen los participantes disponemos en las esquinas del salón los afiches y los materiales que vamos a usar posteriormente. Junto a los materiales dejamos imágenes de paisajes del pueblo o barrio, poemas o frases disparadoras. Les pedimos a los participantes que recorran el salón y se ubiquen en el sector que les haya generado mayor interés.



# Línea de Tiempo

Es una herramienta visual que permite ordenar y explicar cronológicamente procesos o acontecimientos que han ocurrido a lo largo de un período determinado.

- **OBJETIVOS:** Identificar la historicidad de las actividades productivas y extractivas en nuestras regiones.

Analizar críticamente las transformaciones en nuestros territorios en relación a impactos ambientales, sociales, económicos y en nuestra salud de las actividades productivas y extractivas.

- **MATERIALES:** Afiche con la línea de tiempo (puede ser necesario unir más de un afiche), tarjetas de colores, fibrones.
- **TIEMPO:** 1 hora
- **METODOLOGIA:**

Se invita a los participantes a que identifiquen una transformación ocurrida en el barrio que

afecte de forma negativa o positiva su salud, indicando el año en que ocurrió.

Es importante remarcar que nos centraremos sobre problemáticas socioambientales. En la línea de tiempo se ubicará el año en que cada participante empezó a vivir en el barrio/ localidad y los hitos identificados en el territorio.

Pueden usarse distintos colores para señalar los eventos positivos o negativos, o indicar en la parte de arriba los procesos positivos y en la parte de abajo los procesos negativos. Unx de les coordinadores puede ir confeccionando tarjetas con los eventos que surjan.

La coordinación puede elegir previamente hitos/años más generales, a nivel nacional/provincial/global, por ejemplo, en el año 1996 se introducen los transgénicos en Argentina. También pueden mencionar algún acontecimiento local (instalación de alguna fábrica, una movilización popular, etc.) como disparadores que ordenen el antes y después de la línea.

## ¿Por qué construimos una línea de tiempo?

Es importante comprender los conflictos socioambientales como procesos históricos. Ello nos da la posibilidad de "desnaturalizar" las injusticias que vivimos y asumir nuestro rol como sujetos generadorxs de futuro.



## **COMPARTIMOS LO TRABAJADO**

Después de que cada grupo comparta su línea de tiempo, se invita a analizar las coincidencias y diferencias, para complementar aportes y construir una síntesis.

Existen muchas definiciones de lo que es la salud y lo que es saludable. Anteriormente presentamos la definición adoptada por el InSSA. En base a las líneas históricas construidas, podemos abrir preguntas para reflexionar y generar una definición propia:

¿Qué tienen en común todos los eventos identificados como saludables? ¿De qué forma producen salud en nuestra comunidad? Los procesos identificados como perjudiciales, ¿afectan sólo a nuestra salud física? ¿Cuál es la relación entre la salud de los ecosistemas y nuestra salud?



Hola, soy Irma. Me mudé hace 20 años y en ese momento se podía pescar en el río. Cuando hicieron los canales desde los campos fumigados ya no, cambió todo.



Los silos generan polvillo y a mi hermano le ataca el asma. Pero no sé desde cuándo, siempre estuvieron ahí...



Nooo. Antes había un campito donde jugábamos al fútbol. Hace 30 años habrán puesto los silos en esa zona.

Acá está la línea de tiempo que armamos: la instalación de la planta de agua...

...la creación de la vecinal, el camino recreativo.

¿Por qué producen salud? ¿Cómo nos sentimos en esos lugares?



# Segundo Encuentro



## Los mapas de nuestros territorios

- **OBJETIVO:** Reconocer e identificar en el territorio las problemáticas socioambientales.
- **MATERIALES:** Afiches, tijera, tarjetas de colores, fibrones y fibras de distintos colores, cinta de papel, pegamento.
- **TIEMPO:** 1 hora
- **METODOLOGÍA:**

Se confeccionará un mapa del barrio/ localidad en base a las referencias de los participantes. Es importante remarcar que el mapa es esquemático, no debe reproducir fielmente el territorio.

Lo primero es identificar los límites del territorio a considerar en función de los puntos cardinales. En cada uno podemos señalar referencias geográficas (un río, un monte, etc.), rutas o calles, otras localidades, etc.



## Variante

Podemos llevar impreso en gran formato un plano de la localidad o el barrio. Y también algunos íconos para pegar en el mapa que representen distintos elementos del conflicto (actores sociales relevantes, instituciones, etc.).

En un segundo momento, localizamos puntos de interés para ubicarnos mejor. ¿Qué elementos importantes se ubican dentro de ese territorio: hospital, policía, plaza, monumento, etc.? También se pueden ubicar las viviendas de los participantes y trazar algunos recorridos que hagan diariamente. Esto es importante porque nos va a permitir identificar qué parte del territorio conocen con mayor detalle. Finalmente, trasladamos

al mapa del territorio los hitos identificados en la línea de tiempo. Podemos usar tarjetas con los mismos códigos de colores.

Así, podemos analizar la distribución espacial de los procesos protectores y destructores de la salud comunitaria.


### **Preguntas para reflexionar en conjunto:**

¿A quiénes afectan los procesos contaminantes?  
¿Cómo llegan los contaminantes a esas personas?  
¿Cómo afectan al agua, los suelos, el aire del lugar en el que vivimos? Respecto a los procesos saludables: ¿todas las personas pueden acceder igualmente a los espacios identificados como saludables? La afectación en la salud que provocan los procesos contaminantes, ¿generan impactos diferentes de acuerdo a la clase social y/o el género de las personas afectadas?

## ¿Por qué un mapeo colectivo?

Un mapa es una representación gráfica de un territorio determinado. Nuestra intención en este taller no apunta a conseguir una representación exacta de la geografía, sino que entendemos el territorio como "el espacio socialmente producido".

Por ello apuntamos a mapear las relaciones de poder que se dan en él, los procesos saludables y destructores, los actores clave, etc... Para este fin, es muy útil poner en juego, la mayor cantidad de recursos artísticos posibles.



Yo no me ubico bien al norte ¿Después del frigorífico hay algo más?

Si, el verdadero límite del pueblo es la calle de tierra.

Si este es el río, las fumigaciones van acá pero haría más carteles porque el olor llega a todo el barrio.

¿Podemos ubicar la escuela? Así me sirve de referencia.



Cuando armamos el mapa vi un montón de fuentes de contaminación que no conocía. Hay zonas por las que no ando mucho.



# Tercer Encuentro



## Los cuerpos en el territorio

- **OBJETIVO:** Identificación de las consecuencias de los conflictos socioambientales en nuestros cuerpos.
- **MATERIALES:** Afiches, figuras humanas recortada, tarjetones de colores, cinta de papel, fibrones de diferentes colores.
- **TIEMPO:** Una hora
- **METODOLOGÍA:**


Se ponen a disposición de los participantes figuras humanas recortadas, de distintos géneros, edades, alturas. Se les pide a los participantes que elijan libremente una o varias de ellas (también pueden dibujar sus propias figuras) y que señalen qué enfermedades se producen como consecuencia de los procesos ambientales identificados, qué órganos y sistemas se ven afectados, etc. Pueden

hacerlo escribiendo, dibujando o señalando con códigos de colores.

Para este momento pueden recurrir a experiencias personales, a conocimientos previos, a búsquedas bibliográficas. Pueden usar colores distintos para vincular los procesos en los territorios con los distintos problemas de salud. A medida que las completan se pide que las ubiquen en el mapa construido previamente.

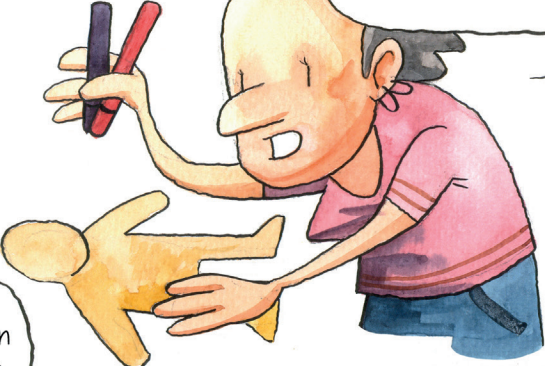
Algunas preguntas posibles para orientar el intercambio: ¿De qué manera ubicamos las problemáticas en nuestro cuerpo? ¿Qué consecuencias del modelo productivo expresan nuestros cuerpos? ¿Cómo se manifiestan estas consecuencias en los cuerpos, en función de las edades y los géneros?






Voy a trabajar con la figura de la embarazada. Quiero contar lo que le pasó a mi sobrina.

Con rojo vamos a marcar las enfermedades relacionadas con el humo de los incendios y con violeta, las que genera el basural.



¡Qué loco cómo quedan agrupadas las figuras en el mismo lugar!



¿Hay más mujeres que hombres? ¿Por qué hay pocas figuras de niños?

Capaz que nos falte conocer más sobre los impactos en la salud de los niños.

# Cuarto Encuentro

## El Cuerpo Territorio

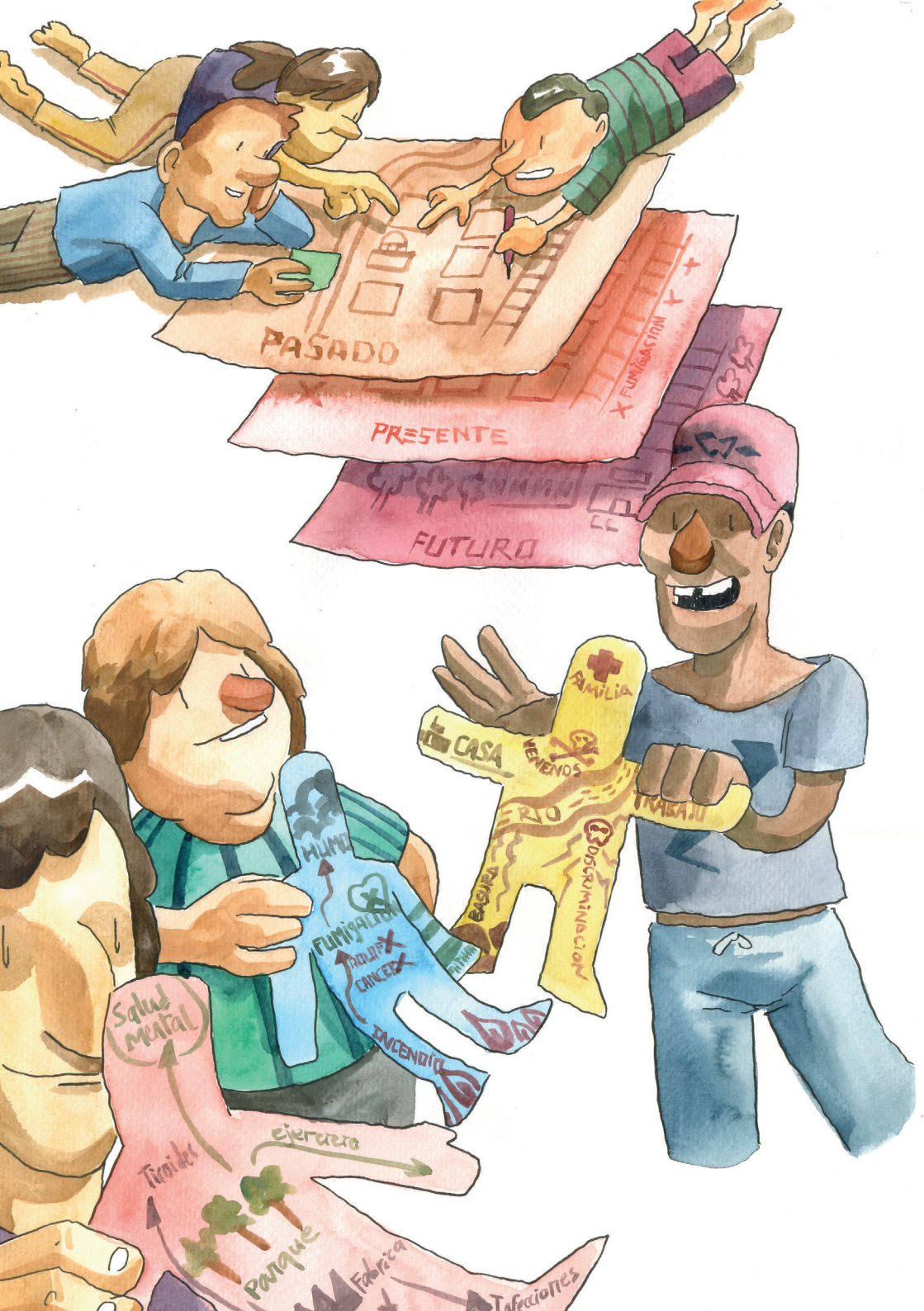
- **OBJETIVO:** Consolidar el análisis del tiempo, del territorio y de los cuerpos. Puesta en común, elaboración de conclusiones y síntesis gráfica.
- **MATERIALES:** Afiches, fibrones de colores, cinta de papel.
- **TIEMPO:** 1 hora
- **METODOLOGÍA:**

Tomando como referencia el Poster Cuerpo-Territorio se intentará construir uno como síntesis de lo discutido en los encuentros anteriores.

Sobre la figura del cuerpo humano se irán marcando las enfermedades que afectan a los distintos órganos y sistemas. Alrededor de la figura, se ubican los procesos destructores de la salud comunitaria con una breve descripción. Se pueden

emplear fotografías traídas por los participantes o los coordinadores.

El Cuerpo-Territorio permite reunir de forma esquemática los procesos en salud ambiental y salud humana de una determinada región.



PASADO

PRESENTE

FUTURO

FAMILIA

CASA

RIBENOS

RIO

COMUNICACION

MIRAJU

HUMED

FUNGICION

TRUQUX

CANCERX

INCENDIO

Salud mental

Ténis

ejercicio

Parque

Fabrica

Telefones

# Creamos nuevos caminos: Alternativas y variantes

## Variante 1

- **MATERIALES:** Figuras de cuerpos de papel para intervenir. Mapa de la localidad.
- **METODOLOGÍA:**

Se invita a los participantes a seleccionar una de las figuras que representan cuerpos humanos (o a construir una propia). Se les invita a que construyan sobre esa figura el mapa de los procesos destructores y protectores de la salud que identifican en su localidad. Para ello pueden dibujar, utilizar colores, palabras, imágenes.

### **Preguntas guía:**

¿Cuáles son los procesos que nos afectaron a lo largo de nuestra historia? ¿Cómo marcaron nuestros cuerpos? ¿Qué procesos atraviesan las distintas partes de nuestros cuerpos? ¿Qué ocurre en mis manos? ¿Qué ocurre en nuestros pies, en nuestra cabeza, en nuestros órganos de los senti-

dos, en nuestros genitales? ¿Qué hay en el agua que consumimos, en el aire que respiramos, en el suelo que pisamos?

Se invita a un proceso de reflexión más íntimo y personal. Aquí se recupera con fuerza la experiencia autobiográfica para repensar el vínculo con el territorio.

Luego se colectivizan los cuerpos que surgieron: se buscan los puntos en común y se reflexiona sobre las distintas formas de vivir en el territorio.

Yo ubiqué la huerta en los pies porque es lo que me da energías para caminar. Pero en mi pecho la incineradora, porque es lo que respiro.



Yo en cada parte puse algo positivo y negativo porque cuando tengo un problema también tengo ayuda para resolverlo. Por ejemplo, cuando me arden los ojos por el humo, mi abuela me cura con té de manzanilla.



¿Que pasa si superponemos todos los cuerpos? ¿Veriamos como actuan todos los procesos sobre nuestra salud?



## Variante 2

- **MATERIALES:** Figuras de cuerpos de papel para intervenir. Mapa de la localidad.
- **METODOLOGÍA:**

A partir de la línea histórica construida, se trabaja en generar tres mapas distintos:

- Uno de ellos representará el pasado de la localidad (puede seleccionarse el momento previo al surgimiento del conflicto que se analiza)
- El segundo mapa representará la situación actual
- El tercer mapa responderá a la pregunta ¿Cómo imaginamos el futuro de nuestra comunidad?

Al igual que en la dinámica anterior, se representarán en las figuras de los cuerpos y los impactos que esos distintos territorios configuran en nuestra salud.



Esta dinámica suele requerir más tiempo para llevarse adelante, pero tiene la ventaja de poner en evidencia que estos procesos socioambientales tienen un devenir y nos permite imaginar qué cuerpos-territorios queremos para nuestro futuro.



# ¿Y ahora qué hacemos?

Una vez que reunimos las conclusiones de los distintos talleres, tenemos mucho por hacer.

## ► Estrategias de comunicación:

Para comunicar a otras personas lo que ocurre en nuestro cuerpo-territorio, podemos emplear la creatividad y nuestras habilidades artísticas: generar videos o placas para las redes, reflejar lo trabajado a través de canciones o por medio de una obra de teatro de casos que consideremos emblemáticos. También podemos planificar una radio abierta para charlar con otras personas sobre el tema u organizar un evento con distintas actividades en un lugar público. Plantear un proyecto de comunicación a partir de lo trabajado,

requiere la participación de numerosas personas, las estimula a involucrarse y sensibiliza al resto sobre la problemática.

¡Muchas personas están esperando nuestra invitación para hacer algo!



## ► Investigar y formarnos:

Seguramente durante el desarrollo de los talleres, surjan muchas dudas sobre los distintos temas. A veces, hay información muy técnica o específica que no llegamos a conocer. Para esto, una vez planteada la problemática, podemos iniciar un proceso de búsqueda bibliográfica, contactarnos con especialistas o con comunidades que estén enfrentando problemáticas similares. También son muy provechosas las jornadas de debate. Si el taller cuerpo territorio se trabaja en una escuela es una buena oportunidad para

que profesorxs de distintas materias se involucren y trabajen desde su disciplina específica. Las problemáticas ambientales son complejas, y por lo tanto, involucran a distintas áreas del conocimiento: Ciencias de la salud, ambientales, historia, arte, etc...



## ► Juntarnos y actuar:

Conformar un grupo de trabajo que involucre a personas de distintas áreas, movilizades por el interés de generar una sociedad más justa, solidaria y saludable. Es importante identificar sujetos individuales o colectivos de nuestra comunidad con quienes podamos trabajar en red. A partir de allí, definir líneas de acción para, inicialmente, disminuir el impacto negativo que sufrimos en nuestra salud. Pero a largo plazo, trabajar para generar territorios más saludables. Para ello, po-

demos recurrir a instancias legales o normativas locales, podemos trabajar para potenciar formas de producción que respeten los ciclos naturales, como por ejemplo, la producción de alimentos agroecológicos. Ante cada situación, cada comunidad cuenta con recursos y oportunidades que son propias ¡Es importante identificarlas y potenciarlas!



## Para conocer más y seguir trabajando:

Instituto de Salud Socioambiental:  
Web: <https://institutossa.org/>  
Instagram: @saludsocioambiental

Fundación Rosa Luxemburgo  
Web: <https://rosalux-ba.org/>  
Instagram: @rosalux\_conosur

Iconoclasistas  
Web: <https://iconoclasistas.net/>  
Instagram: @iconoclasistas

# Anotaciones

.....

.....

.....

.....

.....

.....

.....

.....

.....

.....

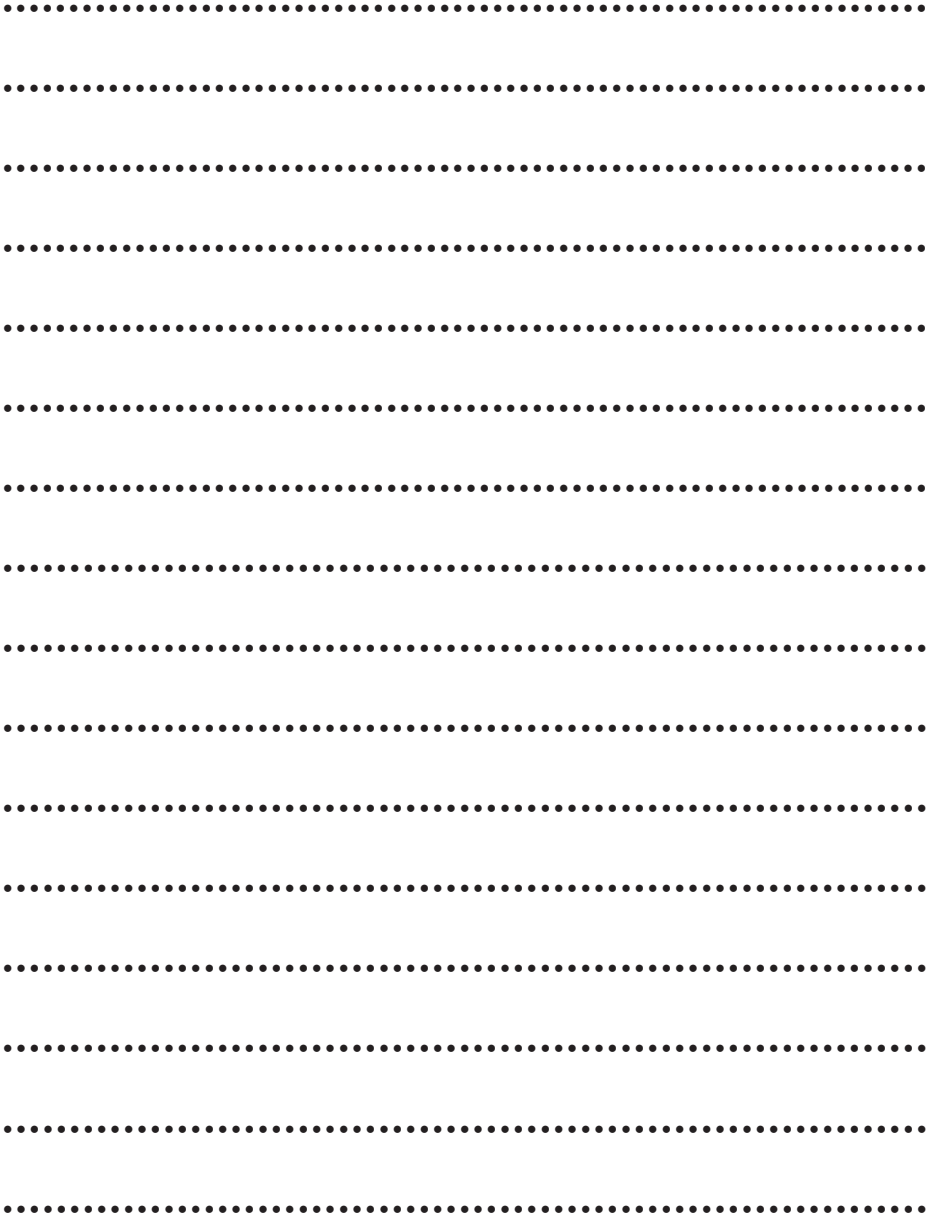
.....

.....

.....


.....

.....



.....  
.....  
.....  
.....  
.....  
.....  
.....  
.....  
.....  
.....  
.....  
.....  
.....  
.....  
.....  
.....  
.....  
.....  
.....  
.....





“Nuestro cuerpo es nuestro primer territorio”, “Ni la tierra ni nuestros cuerpos son territorios de conquista” se lee en las paredes de las ciudades de América Latina y el Caribe.

Los saberes ancestrales de los pueblos originarios nos enseñan la importancia de vivir en armonía con la naturaleza y todos sus seres: lo que le ocurre al río nos ocurre también a nosotros porque somos ese agua.

**No somos cuerpos que habitan en un territorio, somos Cuerpo-Territorio.**

  
**FUNDACIÓN  
ROSA  
LUXEMBURGO**

  
**InSSA**  
Instituto de Salud Socioambiental  
Facultad de Cs. Médicas - UNH

ISBN 978-987-48434-5-6



9 789874 1843456